

I PLAN DE  
IGUALDADE  
DE  
OPORTUNIDADES  
MUNICIPAL  
DE  
ARZÚA  
  
2005 – 2006

*Aprobado en Sesión Plenaria o día  
28 de decembro de 2004*



## INDICE

I. Introducción	6
2. Xustificación	8
3. Marco Legal do Plan	10
4. Principios Orientadores	16
5. Áreas	18
I. Área Emprego	20
II. Área Saúde	28
III. Área Educación	38
IV. Área Violencia	44
V. Área Ocio, Cultura, Medios de Comunicación, Deporte e Participación.	50
6. Implantación, Desenvolvemento e Avaliación	62
7. Organismos implicados no Plan	64



## *INTRODUCCIÓN*

---

O Plan de Igualdade de Oportunidades do Concello de Arzúa xorde como unha iniciativa necesaria e imprescindible en pleno século XXI, pois na nosa sociedade ó igual ca no conxunto das sociedades europeas, a evolución dos roles que desempeñan mulleres e homes é un dos fenómenos que está a sufrir máis cambios. Así, nos últimos anos podemos comprobar unha maior participación das mulleres no mundo laboral, a independencia económica que isto implica, a súa participación igualitaria en tódolos niveis educativos e incluso unha maior presenza de mulleres en sectores tradicionalmente ocupados por homes,... Todo isto está a producir importantes cambios sociais, dificilmente reversibles.

Sen embargo, a pesar da igualdade de dereito conseguida, a igualdade de feito queda moi lonxe, aínda segue persistindo unha manifesta desigualdade entre homes e mulleres, sobre todo nas esferas laboral e social como revela o grave fenómeno da violencia de xénero ou a crecente feminización da pobreza.

Por iso os poderes públicos deben dispoñer daqueles instrumentos ou medidas adecuadas que palíen e erradiquen as discriminacións por razón de sexo. O papel da Administración Local é fundamental como ámbito máis próximo ás necesidades da poboación, constituíndo un espacio óptimo para a acción efectiva en materia de igualdade de oportunidades.

Destacar que a Lei de Bases de Réxime Local confire ás Corporacións Locais competencias complementarias en materia de promoción da muller. Ó abeiro do marco de competencias garantido pola citada lei, co Plan de Igualdade preténdense adoptar e desenvolver cantas políticas públicas contribúan a facer unha realidade o obxectivo da igualdade e, particularmente, o irrenunciable obxectivo da “tolerancia cero” fronte ós maltratadores.

O “Pacto Local” articula instrumentos para lograr unha máis eficaz e eficiente actuación da Administración fronte á cidadanía.

Este Plan de Igualdades é un conxunto de medidas tendentes a impulsar e desenvolver unha política orientada ás prácticas da igualdade de oportunidades en tódala acción municipal e que repercuta no benestar e a calidade de vida dos/as cidadáns/ás de Arzúa.

Para poder implantar este Plan, tratarase de coordina-lo traballo en común de tódolos grupos políticos, das axencias económicas e sociais, do empresariado, das organizacións non gobernamentais, dos grupos sindicais, dos movementos asociativos,... e da poboación civil en xeral, sendo isto esencial e imprescindible para poder xerar unha sociedade máis igual e democratizada. Esta coordinación é esencial para posibilita-la realización dun correcto seguimento dos problemas formulados ata a súa solución, sendo unha ferramenta axeitada a tódalas funcións propias dos servizos sociais, entre as diferentes persoas que traballan nos servizos sociais, sanitarios e xurídicos de atención primaria, e con outros profesionais e organismos.

Este é un Plan de toda e para toda a sociedade de Arzúa e comarca, baseado na prevención e na inclusión, en todo o seu conxunto e de maneira transversal e integral, polo que prevé a realización de medidas nos ámbitos da organización municipal, a educación, a saúde, o traballo, o lecer e os ámbitos territorial e sociodemográfico, sendo polo tanto moi valiosa e necesaria tanto a participación coma a coordinación de tódalas axencias sociais locais e externas.

Para a consecución deste obxectivo é moi importante a sensibilización e formación de distintos profesionais que poidan intervir, posto que, o mellor activo das organizacións está constituído polas persoas que as compoñen e a calidade dos servizos de calquera organización depende, fundamentalmente, da cualificación e do nivel de profesionalidade daquelas persoas que as integran, así como do trato que lles dan ás persoas usuarias que reciben os seus servizos. E todo isto, loxicamente, tendo os medios axeitados para poder desenvolve-la súa actividade con eficacia.

## *XUSTIFICACIÓN*

Dende o Centro de Información á Muller detéctase a necesidade de plantexar solucións á cantidade de problemas ós que a muller do Concello de Arzúa se enfrenta cada día: falta de corresponsabilidade no fogar, aislamiento rural, dificultades de acceso ó emprego, complexos problemas de saúde, sufrimento de situacións de violencia exercida por homes, necesidade de axuda para educar á súa prole, etc., etc., etc.

Este Plan é consecuencia da necesidade de adoptar un enfoque integrado e multidisciplinar que permita abordar a materia da igualdade para o que é precisa a colaboración de tódolos organismos, institucións e Departamentos do Concello implicados no desenvolvemento de actividades de sensibilización, erradicación, prevención, participación, integración e información que se realicen dende o Concello co fin de acadar a igualdade de oportunidades entre mulleres e homes.

Cando se inicia esta tarefa non cabía imaxinar que as situacións desfavorecidas superaban de forma abrumadora ás que tiñamos no momento de partida na elaboración do Plan. Isto fixo que o plantexamento mutase paulatinamente e o número de áreas tivo que ser reducido, pois non se podían abarcar nun só Plan tódalas áreas onde atopamos estas situacións, aínda que, por outro lado é enriquecedor para o Concello pois obríganos a seguir traballando a reo na tarefa da igualdade. Sabemos que non temos todo feito, que queda moito labor por facer e isto é o máis importante para a muller de Arzúa. Saber que se está a traballar por ela e para ela, que sempre hai persoas buscando solucións ós seus problemas, executando este Primeiro Plan e elaborando o seguinte.





## **MARCO LEGAL**

---

A Constitución de 1978 é a base legal fundamental para a igualdade de dereito entre homes e mulleres. A súa promulgación supuxo un importante apoio xurídico para reforzar os logros que, sobre todo no ámbito social as mulleres consolidaran no noso país nos últimos decenios. O seu artigo 14 fai explícito o principio de igualdade e non discriminación por razón de sexo, e leva a cabo a adaptación do Ordenamento Xurídico ó mesmo. Para a total implantación do principio de igualdade de Oportunidades, o artigo 9.2. establece que os poderes públicos suprimirán os obstáculos legais e intervirán para evitar situacións de discriminación e facilitando a participación de tódolos e tódalas cidadáns/ás na vida política, económica, cultural e social.

A Lei 7/1985, de 2 de abril, Reguladora das Bases do Réxime Local expresa a competencia municipal para promover toda clase de actividades a prestar.

O Tratado de Amsterdam de 1997, no artigo 3.2º establece a obrigatoriedade da aplicación do principio de transversalidade ó expresar que a Comunidade fixarase o obxectivo de eliminar en todas as accións que leve a cabo as desigualdades entre o home e a muller e promover a súa igualdade.

Así mesmo resulta moi importante facer referencia ós Tratados Internacionais onde se atopan as primeiras referencias ó recoñecemento xurídico da igualdade de mulleres e homes así como a asunción por parte das Administracións Públicas da obrigatoriedade de promover de maneira efectiva esta igualdade.

Xa a Carta das Nacións Unidas, aprobada en 1945 manifesta no seu preámbulo “...su fe en los derechos humanos fundamentales, en la dignidad y el valor de la persona humana y la igualdad de derechos de hombres y mujeres”. Isto tivo a súa transcendencia na Declaración Universal dos Dereitos do Home, onde se recoñece o dereito á non discriminación, concretándose máis no Convenio sobre os dereitos políticos da muller asinado en 1952 ó que se adheriu España no ano 1973.

Na prolíxa bibliografía sobre os dereitos humanos das mulleres e nas compilacións realizadas ó efecto de prover marcos xurídicos que sirvan de referencia ás persoas e institucións que traballan para erradicar as discriminacións por razón de sexo ou xénero, pódese encontrar un sinnúmero de acertadas aproximacións ós conceptos e ó significado das normas.

Elixíronse unha selección dos instrumentos internacionais, da Unión Europea, estatais e autonómicos máis representativos do que significou o longo proceso de recoñecemento e lexitimación dos dereitos e liberdades das mulleres.

## I.- ÁMBITO INTERNACIONAL

### A - INSTRUMENTOS LEGAIS

#### A.1. Manifestacións e declaracións históricas

- Disertación sobre a igualdade dos sexos, Pullain de la Barre, 1673.
- Declaración dos dereitos da muller e a cidadá, Olympe de Gouge, 1791.
- Vindicación dos dereitos da muller, Mary Wollstonecraft, 1792.
- Declaración de Séneca Falls, Estados Unidos, 1848.

#### A.2. Instrumentos de Nacións Unidas sobre Dereitos Humanos

- Convención sobre a escravitude, 1926.
- Carta das Nacións Unidas, 1945.
- Declaración Universal dos Dereitos Humanos, 1948
- Convención para a prevención e a sanción do delito de xenocidio, 1948.
- Convención para a supresión do tráfico de persoas da explotación da prostitución de outros, 1949.
- Convenio para a protección dos dereitos humanos e as liberdades fundamentais, 1950.
- Convención suplementaria da abolición da escravitude, a trata de escravos e institucións e prácticas similares á escravitude, 1956.
- Declaración sobre os dereitos do neno, 1959.

- Convención Internacional sobre a eliminación de tódalas formas de discriminación racial, 1965.
- Pacto Internacional de Dereitos Económicos, Sociais e Culturais, 1966.
- Convenio Internacional sobre Dereitos Cívís e Políticos e Protocolo opcional, 1966.
- Proclamación de Teherán, Conferencia Internacional de Dereitos Humanos, 1968.
- Declaración sobre o progreso social e o desarrollo, 1969.
- Estratexia de desarrollo internacional para a segunda década das Nacións Unidas para o desenvolvemento, 1970.
- Plan de acción para a poboación mundial, 1974.
- Programa de acción para o establecemento dunha nova orde económico mundial, 1974.
- Carta de Dereitos e Deberes Económicos dos Estados, 1974.
- Declaración sobre a protección de tódalas persoas contra a tortura e outros tratos ou penas crueis, inhumanos ou degradantes, 1975.
- Declaración sobre a eliminación de tódalas formas de intolerancia e discriminación fundadas na relixión ou as conviccións, 1981.
- Convención contra a tortura e outros tratos ou penas crueis, inhumanos ou degradantes, 1984.
- Declaración sobre o dereito ó desenrolo, 1986
- Convención sobre os dereitos do neno, 1989.
- Principios relativos a unha eficaz prevención e investigación das execucións extralegais, arbitrarias ou sumarias, 1989.
- Declaración de Viena, Conferencia Internacional de Dereitos Humanos, 1993.

#### A.3. Instrumentos de Nacións Unidas relativos á condición das mulleres..

- Convención sobre os dereitos políticos das mulleres, 1952.
- Convención sobre a nacionalidade das mulleres casadas, 1957.
- Resolución 821 II (XXXII), do Consello Económico e Social, xullo 1961, invita á OMS a estudar as prácticas tradicionais perxudiciais para a vida e a saúde de mulleres e nenas.
- Convención e recomendación para o consentimento de matrimonio, idade mínima para o matrimonio e rexistro dos matrimonios, 1962.
- Declaración sobre a eliminación da discriminación contra as mulleres, 1967.
- Programa de acción concertada internacional para o avance das mulleres, 1970.
- A Convención para a eliminación de tódalas formas de discriminación contra a muller é o instrumento internacional máis importante para a promoción dos dereitos e liberdades

fundamentais das mulleres. Ratificada por 150 países o seu carácter vinculante convértea no marco xurídico básico para a erradicación da discriminación por razón de xénero.

Resulta especialmente interesante a definición que establece sobre o concepto de “discriminación contra a muller”, como:

*“Toda diferenza no trato (xa sexa por distinción, exclusión ou restricción) por motivo de sexo, na que o obxecto ou resultado sexa menoscabar ou anular o recoñecemento, goce ou exercicio pola muller, independentemente do seu estado civil e en igualdade co home, dos seus dereitos humanos e liberdades fundamentais en tódalas esferas da vida”.*

#### A.4. Instrumentos da Organización Internacional do Traballo

- Dende 1919 coa publicación do convenio sobre protección da maternidade e sobre limitación do traballo nocturno ata 1988 coa publicación do convenio sobre o fomento do emprego e a protección contra o desemprego.

#### A.5. Instrumentos da Organización de Nacións Unidas para a Educación, a Ciencia e a Cultura (UNESCO)

- 1949: Convenio para a represión da trata de persoas e da explotación da prostitución allea.
- 1960: Convención contra a discriminación na educación.
- 1962: Protocolo creando unha Comisión de Conciliación e Bos Oficios para resolver conflitos entre estados membros da anterior convención.
- 1974: Recomendación sobre a Educación para a comprensión, a cooperación e a paz internacionais, e sobre educación relativa os dereitos humanos e as liberdades fundamentais.
- 1995: Manifesto conxunto UNESCO-CEDAW “hacia unha cultura da igualdade entre home e a muller mediante a educación”.

#### A.6. Conferencias Mundiais sobre Dereitos Humanos.

- Teherán, 1968.
- Jomtien, Tailandia 1990.
- Rio de Janeiro, 1992.
- Viena, 1993.
- El Cairo, 1994.
- Copenhague, 1995.

A.7. Conferencias Mundiais sobre as Mulleres.

- I Conferencia Mundial do Ano Internacional das Mulleres, México 1975.
- II Conferencia Mundial da década das Nacións Unidas para as Mulleres, Copenhague 1980.
- III Conferencia Mundial para o examen e a avaliación dos logros do decenio das Nacións Unidas para a muller: Igualdade, Desenrolo e Paz, Nairobi 1985.
- IV Conferencia Mundial sobre as Mulleres, Nacións Unidas, Beijing 1995.
- Conferencia de Nueva York (Beijing +5) "Mulleres 2000: igualdade de xénero, desenrolo e paz para o século XXI.

A.8. Institución de Nacións Unidas para os Dereitos das Mulleres.

- División para o adianto da muller.
- Instituto Internacional de Investigacións e Capacitación para a Promoción da Muller-INSTRAW.
- Fondo de Desenrolo das Nacións Unidas para a Muller-UNIFEM.
- Comité encargado de vixiar a aplicación da convención sobre a Eliminación de todas as formas de discriminación contra a muller, CEDAW , 1982.
- Comisión da Condición Xurídica e Social da Muller.
- Relatora especial sobre Prácticas Tradicionais Nocivas, 1988.
- Relatora Especial sobre a violencia contra a muller, as súas causas e consecuencias, Resolución 1994/45.

A.9. Recomendacións da CONVENCIÓN SOBRE A ELIMINACIÓN DE TODAS AS FORMAS DE DISCRIMINACIÓN CONTRA A MULLER (CEDAW).

O 18 de decembro de 1979, xusto antes da Conferencia intermedia de Copenhague, nace o instrumento internacional máis importante sobre os dereitos da muller: a CEDAW , que entrou en vigor como tratado internacional o 3 de setembro de 1981.

Esta Convención foi a culminación de máis de 30 anos de traballo da Comisión Xurídica e Social da Muller e recolle toda a normativa precedente respecto ós dereitos das mulleres en varios ámbitos: legais, culturais, reproductivos, económicos.

- *R.X. 5, sobre a aplicación de accións positivas de carácter temporal.*
- *R.X. 6, sobre necesidade de creación de organismos ou departamentos nas Administracións Públicas para promover o avance da muller.*
- *R.X. 12, esixe ós Estados parte a que inclúan nos seus informes datos sobre a violencia contra as mulleres en todas as súas formas e contextos.*
- *R.X. 13, sobre a igualdade de remuneración para traballos de igual valor.*
- *R.X. 14, sobre a eliminación da ablación ou escisión xenital da muller.*
- *R.X. 16, valoración e recoñecemento do traballo non remunerado en empresas familiares, urbans e rurais.*
- *R.X. 17, sobre medida e cuantificación das actividades domésticas non remuneradas e o seu recoñecemento no PIB.*
- *R.X. 19, relativa á violencia contra a muller.*
- *R.X. 21.2, referida na igualdade no matrimonio e relacións familiares.*

---

---

## B - INSTITUCIÓNS

---

---

### B.1. INSTITUCIÓNS

- Comisión Europea; Consello de Ministros. Directivas; Servizo para a Acción a favor do emprego e a igualdade da muller; Comité Consultivo Europeo para a Igualdade de Oportunidades; Servicio de Información para Mulleres; Parlamento Europeo; Consello de Ministros; Comité Económico e Social; Tribunal de Xustiza das Comunidades Europeas. ...

---

---

### B.2. TRATADOS

- Tratado de Roma, constitutivo da CEE. 1957. Art. 14, introduce o principio de igualdade e non discriminación por razón de sexo; Art. 119, sobre igualdade retributiva para un mesmo traballo sen discriminación por razón de sexo.
  - Tratado da Unión Europea, Maastrich, 1993. Art. 6: O principio de igualdade non obstará para que os Estados membros poidan adoptar medidas de acción positiva. Protocolo II sobre o Art. 119 do Tratado constitutivo da CEE; acordo sobre a política social celebrado entre os Estados membros, excepto Reino Unido.
  - Tratado da Unión Europea, Amsterdam, 1997, polo que se modifica o Tratado da Unión Europea, os Tratados constitutivos das Comunidades Europeas e determinados actos análogos. ...
- 
-

---

---

B.3. DIRECTIVAS

- 75/117/CEE. Relativa á aproximación entre as lexislacións dos estados membros que se refiren a aplicación do principio de igualdade de retribución entre traballadores de ambos sexos.
- 76/207/CEE. Relativa á aplicación do principio de igualdade de trato entre homes e mulleres no acceso ó emprego, á formación e á promoción profesional e ás condicións de traballo.
- 79/7/CEE. Relativa á aplicación progresiva do principio de igualdade de trato entre homes e mulleres nos rexímenes legais da seguridade social.
- 86/378/CEE. Relativa á aplicación progresiva do principio de igualdade de trato entre homes e mulleres nos rexímenes profesionais da seguridade social.
- 86/613/CEE. Relativa á aplicación do principio de igualdade de trato entre homes e mulleres que exercen unha actividade autónoma, incluíndo o sector agrícola, e protección da maternidade.
- 92/85/CEE. Relativa á aplicación de medidas para promover a mellora da seguridade e da saúde no traballo da traballadora embarazada, que dera a luz ou en período de lactancia.
- 96/34/CE. Relativa ó Acordo Marco sobre o permiso parental-marental.
- 96/97/CE. Modifica a Directiva 86/378/CEE.
- 97/75/CE. Pola que se modifica e amplía ó Reino Unido a Directiva 96/34/CE.
- 97/80/CE. Relativa a carga da proba nos casos de discriminación por razón de sexo.
- 97/81/CE. Relativa ó Acordo Marco sobre o traballo a tempo parcial.

---

---

B.5. RECOMENDACIÓNS

- R. 84/635/CEE.- Relativa á promoción de accións positivas a favor das mulleres.
- R. 87/567/CEE.- Sobre a formación profesional das mulleres.
- R. 15/01/1990.- Sobre medidas preventivas xerais e específicas en relación coa violencia contra as mulleres.
- R. 92/131/CEE.- Relativa á protección da dignidade da muller e do home no traballo e ó código de conducta sobre as medidas para combater o acoso sexual.
- R. 92/241/CEE.- Sobre o coidado de nenas e nenos.
- R. 96/694/CE.- Relativa á participación equilibrada de mulleres e homes nos procesos de toma de decisións.

---

---

B.6. DECISIONS, INFORMES, CARTAS, DECLARACIÓNS, PROPOSICIÓNS, DICTAMENES, PROPOSTAS,...

- Decisión da Comisión de 9/12/1981, relativa á creación dun comité consultivo para a igualdade de oportunidades entre mulleres e homes.
  - Carta Comunitaria dos dereitos sociais.
- 
-







## *PRINCIPIOS ORIENTADORES DO PLAN*

Os principios orientadores deste Plan de Igualdade estarán presentes en tódalas áreas e en tódalas actuacións que se pretendan levar a cabo para a consecución dos fins e obxectivos do mesmo.

### **I.- MAINSTREAMING**

Trátase da transversalidade, é un principio que consiste na incorporación da perspectiva de xénero no conxunto das políticas e actuacións municipais, incorporarse en tódalas actividades e medidas adoptadas calquera que sexa o ámbito de actuación.

### **2.- PREVENCIÓN**

Preténdese suprimir calquera discriminación por razón de xénero incorporando o principio de igualdade de oportunidades á cultura da tolerancia e na promoción de estilos de vida onde a convivencia, o respecto á diferenza e a ausencia de estereotipos ou patróns culturais discriminatorios facilitan unha mellor calidade de vida. Prestando especial atención ás primeiras etapas da educación, tendo en conta a importancia da adolescencia na configuración dunha personalidade adulta non sexista, evitando a perpetuación do proceso socializador sexista.

### **3.- PARTICIPACIÓN**

É necesario que na posta en marcha do Plano de Igualdade se impliquen e cooperen tódolos axentes sociais: empresariado, funcionariado, sanidade, educación,... facilitando e fortalecendo os mecanismos de participación no tecido social. É necesario fomentar o asociacionismo das mulleres para a súa promoción social, política, formativa, cultural e profesional; facilitando a intervención da muller na vida local.

### **4.- INTEGRACIÓN**

Débase impulsar unha liña de actuación común dende as diferentes áreas municipais incorporando todos aqueles servizos, programas e iniciativas dirixidos especificamente ás mulleres ou a superar a discriminación por razón de sexo e a igualdade de oportunidades entre as mulleres e os homes contribuíndo a unha imaxe definida e coherente da acción municipal neste ámbito. Será necesario implicar a tódalas áreas municipais para que compartan os obxectivos marcados neste Plano e se coordinen na súa acción.

**5.- PRESENCIA EQUITATIVA DE HOMES E MULLERES**

É necesario favorecer a presenza equitativa de homes e mulleres en tódolos ámbitos da vida especialmente das mulleres nos postos de responsabilidade, tanto económico como social, cultural o político e perseguir a conciliación da vida familiar e profesional propiciando unha participación equitativa de homes e mulleres nos ámbitos privados e públicos. É necesario o desenrolo de medidas específicas dirixidas a combater as discriminacións por razón de xénero en calquera ámbito da vida, o que se coñece como medidas de acción positiva.

**6.- ERRADICACIÓN DA VIOLENCIA DE XÉNERO**

A violencia contra as mulleres é un atentado contra os dereitos humanos; nos se trata dun problema privado senón social. É imprescindible erradicar os episodios de violencia de xénero calquera que sexa a magnitude da violencia. Preténdese acadar unha sociedade construída sobre os principios de igualdade, tolerancia e respecto poñendo fin a toda situación de violencia de xénero calquera que sexa a súa manifestación ( malos tratos físicos, psicolóxicos e sexuais, incluíndo violacións, abusos, acoso e intimidación sexual ou laboral, tráfico de mulleres ou prostitución forzada, etc.).

**7.- SENSIBILIZACIÓN**

Concienciación da sociedade, fundamentalmente das mulleres, que sexan coñecedoras das desigualdades nas que están inmersas, así como dos problemas de explotación e dominación que sofren, favorecendo deste xeito un cambio de actitudes. Tamén é moi importante a labor que se debe facer na escola, a intervención no proceso educativo é esencial.

**8.- INFORMACIÓN E FORMACIÓN**

As mulleres deben coñecer os seus dereitos e os recursos existentes ó seu alcance, de maneira que non se produzan discriminacións por razón de xénero. Así mesmo é importante proporcionar á muller o acceso a unha educación integral que lle permita obter unha serie de coñecementos que lle ofrezan maiores oportunidades para o seu desenrolo persoal e profesional.

## *ÁREAS*

*I. MULLER E EMPREGO*

*II. MULLER E SAÚDE*

*III. MULLER E EDUCACIÓN*

*IV. MULLER E VIOLENCIA*

*V. MULLER E OCIO, CULTURA, MEDIOS DE COMUNICACIÓN,  
DEPORTE E PARTICIPACIÓN*



*AREA MULLER E EMPREGO*

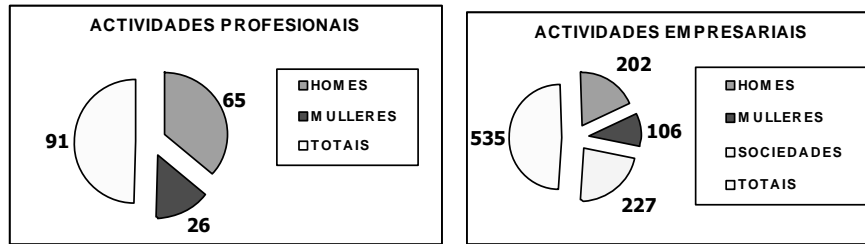


## I.- Introducción.-

No percorrer do tempo a muller foi incrementando a súa presenza no mundo do traballo profesional. As mulleres foron excluídas ó ámbito privado exercendo funcións de coidado que normalmente non son valoradas; é no século XX cando as mulleres abandonan o ámbito doméstico e privado para incorporarse á vida pública, no século XXI enfrontámonos a outros desafíos no mundo laboral: a igualdade de acceso ós postos de traballo, á discriminación no momento da maternidade, á discriminación salarial, á plena participación das mulleres nos cargos de alta dirección,... É un dato irrefutable que as mulleres alcanzaron iguais niveis de formación que os homes, que participan na produción de bens e servizos, que a intervención individual das mulleres no ámbito público é equiparable á dos homes, no obstante ás mulleres traballadoras esíxeselles “máis e mellor “ desempeño laboral que ós seus compañeiros homes, co que se reflicte a discriminación da que elas son vítimas, trátase dunha discriminación horizontal, nos mesmos niveis, pero xa demostraron considerablemente a súa capacidade para desempeñar calquera traballo, se ben seguen atopando dificultades para acceder ós niveis superiores de xerarquía, é a que se coñece como *discriminación vertical*. Isto débese a que ó chegar ós niveis onde se exerce a influencia e a autoridade as mulleres topan con barreiras invisibles, co que se coñece como *teito de cristal*.

No século XXI nos avances da economía mundial é importante introducir o concepto de “diversidade” nas organizacións, aproveitando ó máximo os recursos humanos ofrecidos por grupos heteroxéneos, é dicir, diversos en canto a sexo, idade, raza, etnia, nacionalidade, etc. O criterio de diversidade enfatiza a variabilidade interindividual, de xeito que cada persoa valórase polo que é e polo que pode aportar, sexa cal sexa a súa procedencia ou características persoais. As mulleres, debido ós procesos de socialización de xénero foron encadradas en postos de traballo considerados “para mulleres”, fundamentalmente onde as tarefas principais eran tarefas de coidado, ensino ou limpeza, todos eles derivan das tarefas propias do fogar (coidado da familia, limpeza e organización doméstica), así as mulleres eran enfermeiras, profesoras, empregadas do fogar ou limpadoras. As carreiras de enxeñería ou medicina, por poñer algún exemplo, eran propias de homes. Actualmente esto cambiou e segue en proceso de cambio, cada vez hai máis mulleres desempeñando traballos tradicionalmente considerados de homes (mulleres policía, taxistas, traballadoras da construción, arquitectas, enxeñeiras, avogadas,...).



**II.- Problemática actual.-**

*Estadísticas Poboación Activa Padrón I.A.E. 2003*

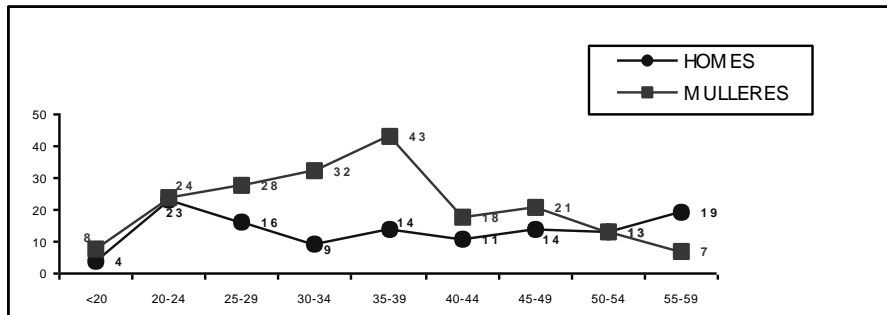
En Arzúa a taxa de desemprego feminino é moi alta ó tempo que existe moita economía somerxida. As mulleres dedícanse, fundamentalmente, a tarefas domésticas e do campo; as empregadas do fogar non están dadas de alta na Seguridade Social e moitas mulleres das parroquias, que traballan no campo, acoden a Arzúa a vender os produtos que cultivan nas súas terras ou os queixos que fan, artesanalmente, na casa, sen ningún tipo de medida de hixiene nin control algún.

Considérase poboación activa aquelas persoas que unha vez cumpridos os 16 anos forman parte da man de obra adicada á produción de bens ou servizos (persoas ocupadas) ou están dispoñibles para desempeñar ditas funcións e atópanse na procura dun emprego remunerado (persoas en paro)

Os datos dos que dispoñemos en Arzúa, facilitados polo Censo municipal, no ano 2004 a poboación activa en Arzúa (idades comprendidas entre os 20 e os 59 anos) ascendía a 3.486 persoas, das que 1.655 eran mulleres e 1.830 homes. A porcentaxe de persoas paradas é dun 6,7% no caso dos homes e dun 11,72% no caso das mulleres.

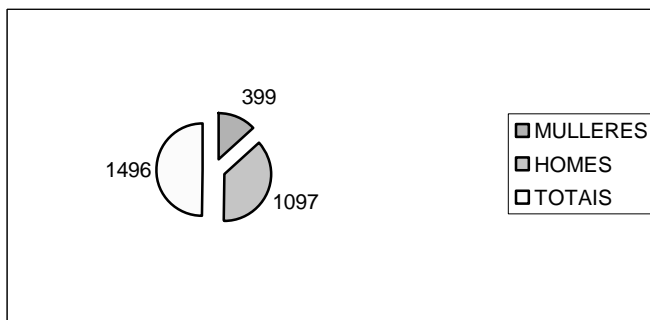
As mulleres empregadas en Arzúa estano fundamentalmente no sector servizos e gandeiro. A industria da comarca baséase na elaboración de queixo, e na industria toldeira onde as mulleres son contratadas para coser e pintar toldos, isto é, traballos de baixa remuneración e consideración.

O Plan de Igualdade na área de emprego parte dos datos facilitados pola Oficina de emprego, estatística que queda reflectida no cadro anexo, e que arroxa unha taxa de desemprego feminino do 11,72 % é unha taxa elevada para a Comarca de Arzúa, neste apartado faremos unha serie de propostas encamiñadas a diminuír o desemprego feminino na comarca e impedir a emigración das mulleres máis novas a núcleos próximos como son Santiago ou A Coruña evitando polo tanto a despoboación progresiva que isto suporía.



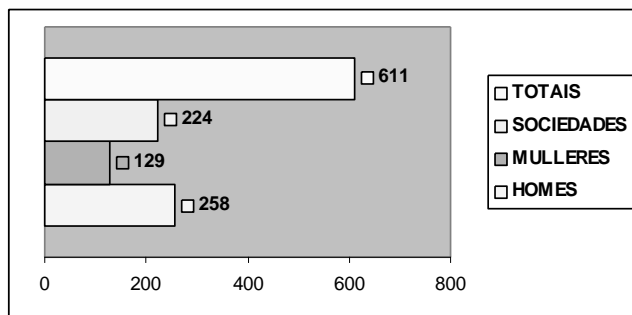
Estatística Poboación Parada 2004

### I. Conta allea



Estatística Poboación Conta Allea

### 2. Conta propia



Estatística Actividades. Empresariais e Profesionais IAE de 2003

### 3. Agraria

O papel das mulleres dentro das explotacións familiares agrarias é un extraordinario exemplo de invisibilización do traballo feminino. En xeral é aceptado que a falta de remuneración do traballo na explotación agraria familiar se extenda á muller como cónxuxe e ás axudas familiares porque hai "caixa común". Un dos factores de estabilidade e preduración da empresa agraria familiar radica en non ter en conta os custos do traballo familiar e, consecuentemente, acéptase que a remuneración do titular é para o conxunto do grupo familiar.

Os estudos que tratan de analizar a remuneración do traballo de cada un dos compoñentes da familia agraria son máis ben reducidos, dado que prevalece o enfoque de "caixa común" nos ingresos ou de non contabilidade do tempo de adicación, o que é considerado base da fortaleza da explotación agraria.

Os datos obtidos arrojan uns resultados desalentadores, só o 5,5% dos familiares que traballan nas explotacións familiares reciben remuneración directamente pola súa adicación á explotación, no que respecta ó grado de feminización dicir que só o 28% do grupo de "axudas familiares" son mulleres.

Existe unha marcada tendencia á desaparición de explotacións economicamente marxinales e ó incremento das máis viables como fonte principal e única de ingresos.

As mulleres que non teñen emprego non se quedan cruzadas de brazos, non adican o tempo libre ó ocio nin ó descanso. Aínda que non acumulen a dobre xornada das que traballan fóra do fogar, frecuentemente as traballadoras sen emprego teñen unha longa xornada na que a escasez de ingresos leva consigo un escaso equipamento e un escaso acceso ós servizos, prolongando o número de horas necesarias para ofrecer ós membros do fogar servizos de aceptable calidade. Isto unido a que a poboación agraria e rural é, como promedio, de maior idade cá non agraria a maioría das mulleres que non teñen emprego traballan para sí mesmas e para os seus familiares, normalmente atenden na súa mesma casa á xeración anterior.

A explotación familiar agraria configúrase como a conformación socioeconómica onde mellor se reflicte a confusión entre o traballo doméstico reproductivo non remunerado e o traballo remunerado productivo que inspira os plantexamentos da socioloxía do xénero sobre as mulleres rurais e motiva a infravaloración do traballo feminino no ámbito da citada forma productiva.

Por todo isto faise preciso a articulación de medidas que permitan a clarificación e profesionalización das mulleres agricultoras.

### **III.- ACCIÓNS.-**

<b>Obxetivos</b>	
As accións deben ir encamiñadas a:	
1	Resolver o gran problema que supón a economía somerxida (queixeiros, agricultoras, empregadas do fogar, clases particulares,...)
2	Promover a creación de postos de traballo para evitar o éxodo ás grandes cidades próximas (Santiago, Coruña, etc.).
3	Mellorar as condicións de contratación das mulleres empregadas.
4	Fomentar e promover programas de reparto de responsabilidades para facilitar a conciliación de vida laboral e familiar da muller traballadora.
5	Impulsa-la formación nas mulleres incrementando o seu nivel formativo
6	Impulsa-las actividades empresariais promovidas por mulleres, así como o autoemprego feminino.

**Actuacións**

ACTUACIÓN 1.-	Ante a inmediata construción dunha residencia de persoas maiores debería fomentarse a contratación de persoas de Arzúa. Realización dun curso encamiñado á formación específica do persoal da residencia onde os seus contidos sirvan de aprendizaxe para o desempeño dos diferentes postos de traballo que integren o organigrama da residencia. Levar a cabo un Convenio coa Consellería para a subvención dun curso con compromiso de contratación.
ACTUACIÓN 2.-	Impartir formación específica ó persoal encargado da orientación laboral en Arzúa, co fin de fomentar unha orientación laboral específica para mulleres que non se realizase cara a traballos relacionados cos roles tradicionais femininos, normalmente con poucas saídas profesionais e cunha maior discriminación tanto salarial como laboral e de baixos niveis de responsabilidade e cualificación. Incorporar ás mulleres a todo tipo de traballos.
ACTUACIÓN 3.-	Promover a firma dun convenio da Concellería da Muller con empresas de Arzúa para a contratación de mulleres en postos de traballo tradicionalmente desempeñados por homes. Por exemplo na construción, utilizando os medios xa existentes, así no obradoiro de albanelería que se organizou dende o Concello participou algunha muller
ACTUACIÓN 4.-	Realización dunha campaña para a erradicación do desemprego de longa duración motivado pola percepción de diferentes prestacións non contributivas (RISGA, RAI, Axuda Familiar,...)
ACTUACIÓN 5.-	Realización dalgunha formación específica, con posibilidades de inserción laboral en empresas do sector maioritariamente predominante no lugar, xestionando un programa de prácticas en empresas para aquelas mulleres que tiveran realizado cursos de Formación Profesional Ocupacional.

ACTUACIÓN 6.-	Creación dun viveiro de empresas para mulleres. Favorecendo o establecemento do mesmo a aquelas mulleres que se someteran a un programa de formación en algunha profesión con posibilidades laborais, así como aquelas mulleres solas con cargas familiares ou escasos recursos económicos e especiais carencias.
ACTUACIÓN 7.-	Difusión do elenco de axudas que os diferentes organismos e Institucións Públicas ofrecen ás mulleres, así como información en relación a recursos, actividades orientada as mulleres no ámbito de mercado laboral; a través dun Boletín Informativo periódico que se elaborará no Centro de Información á Muller.
ACTUACIÓN 8.-	Programación de Xornadas informativas e divulgativas de todos aqueles temas que puidesen ser de interese profesional para a muller.
ACTUACIÓN 9.-	Campaña de sensibilización sobre a importancia da cotización á Seguridade Social.
ACTUACIÓN 10.-	Promover charlas, conferencias e foros de discusión sobre as posibilidades de empregabilidade das mulleres de Arzúa, especialmente en sectores emerxentes e novas profesións.
ACTUACIÓN 11.-	Impulsar a creación dunha asociación de mulleres empresarias de Arzúa.
ACTUACIÓN 12.-	Creación dun distintivo de calidade en materia de xénero para as empresas que cumplan os requisitos necesarios para a consecución da igualdade real e efectiva da muller no mundo laboral, fundamentalmente favorecendo a conciliación da vida familiar e laboral.
ACTUACIÓN 13.-	Desenrolar sistemas estadísticos para eliminar a calificación de poboación inactiva ás persoas con dedicación exclusiva ás tarefas do fogar, introducindo as categorías necesarias para coñecer a situación destas persoas.
ACTUACIÓN 14.-	Impulsar a creación dunha asociación de mulleres rurais encamiñada á profesionalización do traballo do campo.







*AREA MULLER E SAUDE*

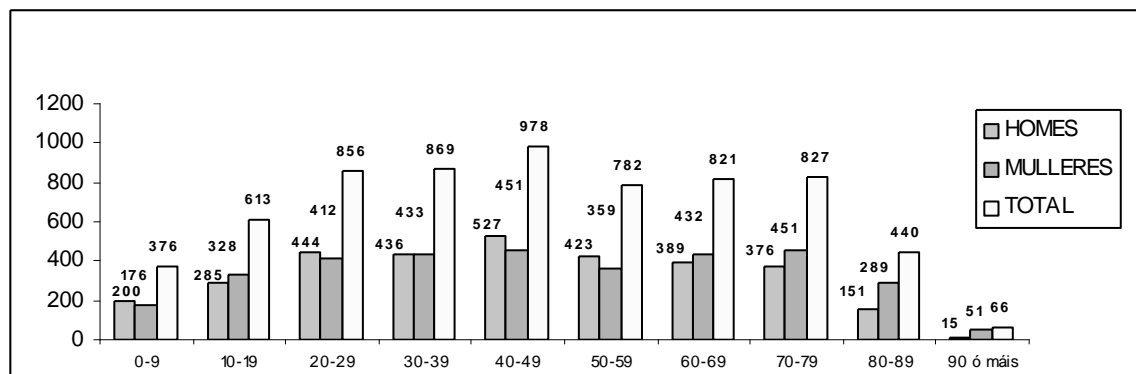


## I.- Introducción.-

As competencias na área de saúde son de ámbito autonómico, o papel do Concello nesta área será de apoio e colaboración coas actuacións que se leven a cabo dende a Comunidade Autónoma. O que si cabe é unha política propia de información e sensibilización preventiva e de divulgación de hábitos de saúde e promoción de estilos de vida sá. Isto conseguirá integrar os aspectos estritamente físicos cos aspectos emocionais e sociais do benestar das mulleres da comarca de Arzúa.

Así mesmo poderán poñerse en marcha todos aqueles servizos de proximidade que favorezan unha calidade de vida mellor para as mulleres da comarca.

## II.- Problemática actual.-



Pirámide de Poboación ano 2004

### A. Terceira Idade

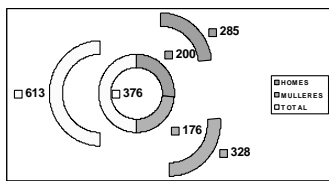
A realidade social actualmente en España é un aumento da porcentaxe de persoas maiores, produto do cambio na pirámide de idades, no aumento da esperanza media de vida ó nacer, na mellora das condicións sociosanitarias e dos hábitos de vida, fan que se prevea unha poboación potencial usuaria do Servizo de Axuda a Domicilio nos próximos anos cun aumento tal que os Servizos Sociais terán que dar resposta intensiva a este problema.

Cos datos do padrón municipal na man podemos comprobar que a poboación de Arzúa é unha poboación maior, máis do 33 % conta con máis de 65 anos. Moitas destas persoas son dependentes e precisan de axuda, normalmente a máis danada é a muller, dedicada toda a vida ó coidado dos seus seres máis queridos ten dificultades para ser coidada. Isto é debido a que as fillas destas mulleres moitas veces non conviven xa no fogar familiar e teñen os seus traballos; hoxe en día xa non se leva o de casar para a casa e coidar dos maiores para herdar os bens que estes poidan ter. Xorde entón unha necesidade moi importante de crear residencias para maiores ou o que é máis recomendable dotar ós concellos de servizos de proximidade que coiden ás persoas maiores nas súas casas.

O Consello de Europa define a **dependencia** como o *“Estado no que se atopan as persoas que por razóns ligadas á falta ou perda de autonomía física, psíquica ou intelectual, teñen a necesidade de asistencia ou axuda importantes para realizar as actividades da vida cotián”*.

Unha das propostas deste Plan de Igualdades de Oportunidades é potenciar e dar maior empuje ó servizo de axuda a domicilio municipal onde o obxectivo principal é o de mellorar e potenciar a autonomía persoal e social de todas aquelas persoas que teñan limitadas as súas condicións físicas, psíquicas e sociais, dentro do seu medio habitual de convivencia, evitando situacións de desarraigo e desintegración social. Trátase dun servizo individualizado, de carácter preventivo e rehabilitador no que se articulan un conxunto de prestacións (tales como atención persoal, doméstica, relación co entorno,...) desenvolto no propio domicilio do usuario ou usuaria, que será unha persoa con algún grao de dependencia para a realización das actividades da vida diaria. Coa prestación deste servizo trátase de previr e evitar o internamento innecesario de persoas que, cunha alternativa axeitada, poidan permanecer no seu medio habitual; así como promover a convivencia do usuario ou usuaria no seu grupo familiar e co seu entorno comunitario.

## ***B. Xuventude***



*Pirámide de Poboación ano 2004 Xuventude de 0 a 19 anos*

- **Toxicomanías.**

Aínda que no Concello non hai estadísticas ó respecto, cada vez é máis cedo o inicio no consumo de bebidas alcohólicas por parte da xuventude. Quizáis sexa un dos problemas fundamentais pois como entra dentro das drogas aceptadas socialmente o perigo que entraña o seu consumo descontrolado é maior.

Tamén resulta alarmante o aumento do consumo de cocaína e drogas de deseño, concretamente, as pastillas entre rapaces e rapazas moi novas.

- **Prevenición de embarazos non desexados.**

Consultados os servizos de saúde de atención primaria, chama a atención o enorme número de mozas que acuden ós servizos de urxencia por coitos desprotexidos para que se lles administre a píldora do día despois. Isto indica unha falla de información adecuada ou insuficiente sobre o uso do preservativo.

- **Contracepción.**

As rapazas teñen que ser conscientes e coñecer tódolos medios que hai ó seu alcance para decidir en liberdade o momento no que queren ser nais. É importante que saiban que esta decisión non depende da súa parella senón que elas son quen de tomar as súa medidas de prevención.

- **Trastornos alimenticios**

A anorexia e a bulimia son as enfermidades que máis precisan de atención neste campo. A intervención hai que facela non só coas rapazas e rapaces senón tamén coas súas familias para favorecer unha pronta detección destes trastornos e un rápido atallo dos mesmos.

### *C. Menopausa*

Oitocentas dez mulleres, isto é o 24% da poboación feminina de Arzúa ten unha idade comprendida entre 40 e 60 anos, etapa na que se producen unha serie de cambios físicos e emocionais dentro do proceso do envellecemento natural. A menopausa, como cesamento de actividade reproductiva, é asociada polas mulleres coa necesidade de atención xinecolóxica. Así mesmo as implicacións e morbilidades asociadas o marxe de área xinecolóxica supoñen unha maior implicación dos médicos de familia para unha atención integral á muller.

### *D. Enfermidades propias da muller*

Psicología e Psiquiatría: malos tratos, depresións, trastornos alimenticios,... todas elas conlevan problemas de autoestima, por iso faise preciso introducir aquí un apartado específico adicado á autoestima. Son moitas as mulleres que se achegaron ó Centro de Información á Muller con problemas de autoestima e tamén son moitas as que despois de participar en talleres onde se traballou a autoestima quedaron moi satisfeitas; a día de hoxe demandan máis actividades neste ámbito.

#### **A importancia da AUTOESTIMA**

O modo como nos sentimos en relación a nós mesmos afecta virtualmente en forma decisiva todos os xeitos da nosa experiencia. As nosas respostas ante os acontecementos dependen de quen e o que pensamos que somos.

As tramas da nosa vida son os reflectidos da visión íntima que posuímos de nós mesmos, polo tanto, a autoestima é chante-a do éxito ou do fracaso.

A autoestima é o conxunto de ideas, percepcións e imaxes que unha persoa ten de si mesma en termos valorativos; é a calificación que cada un se dá xa sexa como persoa ou en relación con algúns xeitos de si mesma.

As autopercepcións negativas que as mulleres construímos de maneira complexa ao longo da vida non son só produto da forma como fomos acollidos cedamente polas nosas figuras familiares. De feito hai moitas mulleres que, non obstante ter sido recibidas e ben tratadas polos seus pais, sofren dunha baixa autoestima. Tampouco non é só un efecto do lugar subvalorado que teñen as experiencias negativas que cada muller acumula ó longo da súa vida. Tráta-se mais ben da forma como van potenciándose uns con outros.

Hai tres formas indirectas nas que se expresa a desestimación ou a desvalorización:

- Os efectos visibles da baixa autoestima na vida das mulleres.
- As formas como as mulleres se presentan.
- As dificultades para pór límites e establecer un espacio propio.

Dado que a vida cotidiá se "naturaliza", é difícil que as mulleres recoñezan nunha sucesión de actos e feitos espontáneos, rutinarios e aparentemente inmudables, algún indicador de que non se están a valorar ben. Por iso é posible recoñecer con máis facilidade a baixa autoestima a partir dos seus efectos que como unha visión nítida en si.

Non se trata necesariamente de vivir situacións de violencia ou maltrato evidentes; poden ser simplemente escenas que se repiten, se estereotipan e se toleran durante anos, porque o suposto subxacente máis fondo é que "unha non se merece ou non pode aspirar a nada mellor".

As mulleres poden chegar a rexistar sensacións de mal-estar, de desgosto, de hartazgo, de insatisfacción e mesmo de falta de sentido da propia existencia, pero vincularán estas vivencias ao estilo de vida que levan.

Aceptar as descalificacións , tolera-las e identificarse con elas, é unha das formas como as mulleres reafirman o suposto de que son outros os que as perciben tal como son, e que elas son quen están en falta.

As necesidades dos outros están sempre por diante das propias, pero non só porque se adestra ás mulleres para que sexan altruistas, senón porque o valor que lle asignan aos outros é superior a o que se asignan a si mesmas. Esquecimentos ou postergazóns, ás veces para sempre, de necesidades, fantasías ou proxectos propios.

Quen pese a recibir agresións físicas ou psicolóxicas, humillacións, prohibicións, ordes, impedimentos para traballar ou estudar, e segue mantendo a relación co agresor, esta-nos a dicir que cre firmemente que non merece unha vida mellor.

Moitas mulleres seguen tolerando, aceptando este tipo de conducta coa ilusión de que se aturan todo mellorará mañá, xunto coa vivencia de que son egoístas se defenden as súas propias necesidades.

Non é casual tampouco non que o tipo de inibicións que acostuman presentar as mulleres se vincule directamente a aqueles xeitos da vida para os que non foron estimuladas, nin aprendidas, nin viron a outras mulleres desenvolverlos (manexar diñeiro, amañar papeis ou mercar un ben). Non acostuma haber inibicións cando se trata de facer a cea, dormir ao neno ou limpar a casa.

Moitas mulleres viven sobreprotexidas por homes que lles resollen todo, porque se senten nenas ou discapacitadas e mesmo elas os convencen eficientemente de que non poden esperar nada bo delas. As idealizacións contínuas doutras persoas é un mecanismo complementario da baixa autoestima. Sempre son outras figuras, homes ou mulleres, as dotadas de cualidades que elas non posúen nin van posuír .

Outra manifestación da baixa autoestima é a forma descalificadora con que as mulleres se refiren a si mesmas: "son un chumbo, son gorda, fea, torpe...", "non teño capacidade para ..., non



teño condicións para..."

Tamén é posible recoñecer o qué e canto valora unha muller de si mesma , pola forma como se presenta:

- A que se presenta dicindo todo o que non é.
- A que enfatiza todo o que non lle gusta dela.
- A que se compara todo o tempo co que foi ou como foi.
- A que se presenta como reina remarcando o de afora: casas, xoias, diñeiro, home, fillos etc.
- A que fai todo o necesario para pasar inadvertida.

A vida cotidiá das mulleres implica un grao moi elevado de compromiso práctico, emocional e afectivo con outras persoas. Pechadas dentro do estereotipo feminino, aínda a grande maioría das mulleres non ten a oportunidade, nin a posibilidade de exercer outras funcións e capacidades distintas das de coidar, soste, acompañar, axudar a medrar, percibir necesidades e encararse do sustén emocional dos outros.

Terse estima e quererse é unha acción que todos os seres humanos debemos e podemos desenvolver. Gracias a ela imos sentindo agarimo, cuidado, tolerancia e comprensión cara a nosa propia persoa. É un proceso que se inicia no nacemento e acaba coa morte, ou sexa dura toda a vida.

### **A importancia da FIBROMIALXIA.**

Fibromialxia; a importancia de aprender a vivir e convivir coa enfermidade. Este é outro dos temas importantes en Arzúa pois son moitas as mulleres da comarca que a sofren, moitas incluso están sen diagnosticar por descoñecemento.

A fibromialxia é unha enfermidade reumática crónica caracterizada por dor musculoesquelético xeralizado e fatiga. A palabra FIBROMIALXIA significa dor nos músculos, ligamentos e tendóns, é dicir, nas partes fibrosas do corpo.

Os pacientes con fibromialxia quéixanse de que lles doe todo. Notan os seus músculos fortemente doridos, acompañados dunha sensación de queimazón ou fatiga muscular.

En España calcúlase que sofre a enfermidade entre o 2% e o 3% da poboación. É máis frecuente en mulleres ca en homes, podendo manifestarse a calqueira idade, incluso en nenos e adolescentes. É moi importante que exista un bo coñecemento desta patoloxía nos diferentes ámbitos que teñen relación co enfermo, sendo fundamental o apoio familiar, para facer un afrontamento positivo da mesma. Aínda que a severidade dos síntomas varía en cada persoa, a fibromialxia parécese a un estado post-viral. Este aspecto e moitos dos síntomas da fibromialxia teñen gran similitude con outro trastorno coñecido como a Síndrome de Fatiga Crónica.

Ata hai poucos anos era unha enfermidade descoñecida en España, aínda hai moitísimas mulleres sen diagnosticar, ou mal diagnosticadas, o problema máis grave co que se atopan estas mulleres é a incompreensión das persoas máis cercanas, incluso da propia familia: un día doelle unha perna, outro día a espalda, ó outro todo o corpo, síntense cansadas e sen gañas de facer nada. Esta situación case sempre desemboca en depresión pois non se senten comprendidas. Non hai moitos anos a diagnose era de enfermidade mental.

**III.- ACCIÓNS.-**

<p>A.- Xinecoloxía</p> <p>a.- Anticoncepción</p> <p>a.I. Embarazos non desexados</p> <p>a.2. Enfermidades de transmisión sexual.</p> <p>b.- Menopausa</p> <p>c.- Embarazo, parto e lactación</p> <p>B.- Psicoloxía e Psiquiatría</p> <p>a.- Malos Tratos</p> <p>b.- Depresións</p> <p>c.- Transtornos Alimenticios</p> <p>d.- Autoestima.</p> <p>C.- Fibromialxia</p>	
<b>Obxectivos</b>	
As accións deben ir encamiñadas a:	
I	Fomentar a promoción da saúde das mulleres ó longo do seu ciclo biolóxico.
2	Fomentar e promover campañas de información na área de xinecoloxía, sobre a necesidade de demandar atención sanitaria nos momentos en que se produzan estas situacións: embarazos non desexados, prevención de enfermidades de transmisión sexual, cursos de preparación ó parto, menopausa, anticoncepción,...
3	Contribuir á mellora da calidade de vida das mulleres incapaces ou dependentes.
4	Incrementar a formación dos profesionais sanitarios no ámbito da muller.

**Actuacións**

ACTUACIÓN 1.-	Asinar un convenio de colaboración entre a Concellaría da Muller e o Centro de Saúde para a realización de diversas campañas.
ACTUACIÓN 2.-	No ámbito da pediatría: realizar unhas follas de seguimento do Centro onde se recollan os datos reais de persoas que acompañan ós nenos e ás nenas a pediatría, durante un período determinado. Cos datos na man realizar unha campaña de sensibilización co fin de facer partícipes da responsabilidade de ser pai ou nai.
ACTUACIÓN 3.-	No ámbito de xinecoloxía: realización de cursos de preparación ó parto.
ACTUACIÓN 4.-	Realizar unha campaña de información acerca dos cambios e riscos para a saúde que poden presentarse durante a menopausa.
ACTUACIÓN 5.-	Crear un foro permanente sobre a saúde na muller.
ACTUACIÓN 6.-	Promover que nos programas asistenciais dirixidos a persoas afectadas por algún tipo de discapacidade e dependentes se teñan en conta a especificidade das concretas necesidades das mulleres.



*AREA MULLER E EDUCACIÓN*



## I.- **Introducción.-**

A educación constitúe un instrumento de cambio fundamental e permite avanzar na loita contra a discriminación e a desigualdade. Isto fai preciso que se fomenten actitudes, valores e capacidades que contribúan a un auténtico desenvolvemento persoal e social da persoa.

O Plan de Igualdade debe dar resposta ós problemas que xenera unha educación sexista a través dunha política compensatoria que actúa en dous niveis: un nivel preventivo, que responda á desigualdade que aínda hai en tódolos ámbitos educativos, e un nivel de intervención que veña a paliar los defectos dun sistema anterior fortemente discriminatorio para a muller.

Unha actuación moi importante é conseguir a erradicación do analfabetismo funcional da poboación feminina adulta. Isto posibilitará que as mulleres teñan acceso á formación reglada, poidan prolonga-los estudos e, no seu caso, integrarse en programas de formación ocupacional que faciliten a súa inserción no mercado de traballo.

Tamén se fai necesario diseñar programas dirixidos a mulleres adultas e destinados a potencia-la autoestima, o recoñecemento dos seus propios valores e que obedezan a esquemas formativos alonxados dos que tradicionalmente tenden a perpetuar o rol doméstico da muller. Todo isto ten como finalidade conseguir unha maior participación da muller na vida social e cultural.

As competencias en educación corresponden ás Administracións Central e Autonómica, sen embargo os Concellos teñen unha grande responsabilidade na organización de actividades extraescolares así como na educación non obrigatoria e non reglada, fundamentalmente a través das Escolas Infantís e da Educación de Adultos.

O labor do Concello débese centrar nunha labor de sensibilización xeral e de colaboración en aqueles espazos educativos onde pode incidir, traballando para facer efectiva a coeducación, sin que ésta se limite á mera convivencia entre rapaces e rapazas nas aulas.



### II.- Problemática actual.-

Tal e como se pode comprobar, a presenza de mulleres é moi similar á de homes nos diferentes niveis de ensinanza obrigatoria. Sen embargo, esta igualdade formal non garante unha igualdade real entre ambos sexos, xa que poden seguir reproducíndose os valores masculinos, infravalorando os valores considerados femininos, transmitíndose de modo non explícito os mesmos estereotipos de xénero.

NOME DO CENTRO	EFA PIÑEIRAL	IES ARZÚA	COLEXIO NOSA SRA. DO ROSARIO	COLEXIO PÚBLICO DE E.I.P.
ALUMNADO	C. F.: 58M/2 H FCT: 43M/2 H TOTAL: 101M/4H	ESO.- 108M/103H Bach. .- 64M/44 H. Ciclos FP: Admón.- 27M/6H Agraria.- 31M/45H	Infantil: 22 M/10 H Primaria: 27 M/38 H ESO: 37 M/42 H	143 H/140 M
PROFESORADO	100% mulleres	36 mulleres e 24 homes	16 mulleres e 5 homes	20 mulleres e 6 homes
ÓRGANOS DE DIRECCIÓN		Director: home Vicedirectora: muller Secretaria: muller Xefe de estudos: home AMPA: Presidente, Secretaria e dous vocais: mulleres. Un vocal: home	<b>Mulleres:</b> Propietaria,Directora, Secretaria, Consello escolar (10 mulleres) xefa de estudos, E. De calidade, coordinadora de infantil e primaria, coordinadora de orientación, grupo de normalización lingüística (4 mulleres) <b>Homes:</b> Coordinador da ESO.	Dirección: 1 home e 2 mulleres. É sorprendente o dato de que entre 20 mulleres que forman o profesorado, a dirección do centro a leve un dos 6 homes que forman parte do profesorado. Mandos intermedios: 1 home e 9 mulleres.
ACTIVIDADES EXTRAESCOLARES			En informática o 75% do alumnado está formado por nenos. En matemáticas e inglés o alumnado está formado ó 50% por nenos e nenas.	
INTERESES EN ACCIÓNS DE IGUALDADE DE	Interese en realizar actividades no ámbito	Fundamentalmente información non sexista de	Facilitar a colaboración ó CIM no desenvolvemento de	

<b>OPORTUNIDADES</b>	da igualdade	estudos superiores e reparto de tarefas, corresponsabilidade.	actividades cos rapaces e rapazas.	
----------------------	--------------	---	------------------------------------	--

**III.- ACCIÓNS.-**

<b>Obxectivos</b>	
As accións deben ir encamiñadas a:	
<b>1</b>	Impulsar a coeducación no desenvolvemento das actividades dirixidas á xuventude organizadas dende o Concello.
<b>2</b>	Fomentar e impulsar programas ou proxectos de reparto de tarefas.
<b>3</b>	Difundir experiencias en educación non sexista.
<b>4</b>	Eleva-lo nivel educativo das mulleres adultas de Arzúa.
<b>5</b>	Sensibilizar e implicar á comunidade escolar no principio de igualdade de oportunidades entre rapazas e rapaces.

**Actuacións**

ACTUACIÓN 1.-	Apoiar, en colaboración cos distintos centros educativos do Concello, seminarios, xornadas, debates e talleres sobre os elementos básicos da filosofía coeducativa dirixido ó profesorado e ás familias.
ACTUACIÓN 2.-	Informar sistemáticamente ás alumnas sobre as novas tecnoloxías e outras ofertas formativa, así como da situación do mercado de traballo.
ACTUACIÓN 3.-	Potenciar e divulgar a formación para adultas que se imparte dende o Concello. Adecualos horarios e condicinamento xeográficos ás necesidades das mulleres traballadoras ou con cargas familiares.
ACTUACIÓN 4.-	Aproveitar a asistencia de mulleres adultas ós centros de formación para potencia-lo asociacionismo, dotándoas de coñecementos e medios cos que manexarse nos grupos de mulleres.
ACTUACIÓN 5.-	Realizar talleres dirixidos a rapaces e rapazas a fin de correxir os desequilibrios e tendencias cara estudos e profesións tradicionalmente masculinas e femininas en función do sexo, e animar ás xóvenes cara opcións formativas con maiores expectativas no mercado laboral.



*AREA MULLER E VIOLENCIA*



## I.- Introducción.-

A violencia é un concepto moi amplo que abarca tódolos ámbitos de actuación da muller na súa vida, principalmente a violencia exercida no ámbito familiar pero non podemos descoidar a violencia na escola e no ámbito laboral, ben sexa como acoso laboral –mobbing- ou como acoso sexual.

Todos estes tipos de violencia merecen ser tratados con moita cautela e de forma moi escrupulosa, é necesario facer un tratamento integral da violencia como exercicio de dominación dun sexo sobre o outro e tratar de evitar que se produzan episodios que xeneren violencia en calquera dos ámbitos citados.

Concretamente a violencia doméstica é un problema social e público que constitúe un obstáculo no desenvolvemento real do dereito da igualdade por razón de sexo recollido na nosa Constitución.

A día de hoxe, unha muller maltratada ten moitas máis posibilidades que hai uns anos para decidir que xa non está disposta a aguantar ó seu maltratador por amor (que probablemente xa desapareceu), nin polas presións familiares, nin polo que dirán. Deciden iniciar unha nova etapa da súa vida e para iso contan con importantes axudas por parte da Administración, tales como: asistencia xurídica gratuíta dende o primeiro momento; axuda psicolóxica en todo o procedemento; orden de protección para a vítima; percepción dunha prestación; o maltratador verase obrigado a abandonar o domicilio e non a muller como viña acontecendo ata hai pouco; introducción das novas tecnoloxías e localización por GPS.

Todos estes avances son moi importantes pero aínda queda moito camiño por percorrer e o Concello, como institución máis achegada á cidadanía ten a obriga de comprometerse a levar a cabo todas cantas medidas estén ó seu alcance. De ahí que se faga preciso adoptar un compromiso en aras de erradicar a violencia de xénero calquera que sexa a súa manifestación.

### III.- ACCIÓNS.-

<b>Objetivos</b>	
As accións deben ir encamiñadas a:	
<b>I</b>	Erradicación de tódalas formas de violencia que puideran xurdir en calquera ámbito da vida cotiá: doméstico, escolar e laboral.

### Actuacións

ACTUACIÓN 1.-	Elaboración dun Plan Municipal para a erradicación de tódalas formas de violencia
ACTUACIÓN 2.-	Campañas de sensibilización para fomentar a denuncia e a erradicación da violencia

#### **Hai que facer unha mención especial ó maltrato escolar.**

Fálase de maltrato entre escolares cando de forma repetida; cando un escolar máis grande, máis forte ou con máis poder que outro comete abusos contra éste ou cando un grupo de escolares abusa dun só neno ou nena.

Os malos tratos poden ser de varios tipos: verbais, físicos, sociais, psicolóxicos.

O maltrato entre escolares ou bullying atinxe o seu punto álxido entre escolares comprendidos entre 12 e 16 anos, aínda que tamén poden darse episodios menos violentos co alumnado de ata 18 anos. Encanto ao sexo dos implicados acostuman ser homes, en menor porcentaxe mulleres e éstas non utilizan a violencia física se non que se inclinan pola psíquica, consistente por insultar a parceiros, excluí-los ou pór-lles motes.

Os estudos revelan que ó longo da súa vida escolar todos os escolares se ven implicados neste problema ben como observadores pasivos, como vítimas ou como agresores. E é que como acontece con todas as formas de violencia, a intimidación e a victimización na escola poden danar a todas as persoas que con ela conviven.



- na vítima produce medo e á vez rexeito cara o contexto no que se produce a violencia, coas consecuencias de diminución do rendimento, baixa autoestima.
- no agresor ou agresora aumentan os problemas que lle levaron a abusar da vítima, diminución da comprensión moral e da capacidade de empatía.
- nas persoas que non participan directamente na agresión pero que non fan nada para evitala, medo a ser vítimas dunha agresión similar, fomenta a apatía e a insensibilidade respecto aos demais.
- no contexto institucional no que se produce, dificulta o logro da maioría dos seus obxectivos (aprendizaxe, diminúe a calidade do traballo).

Para previr ou deter a violencia que ás veces se produce na escola é preciso:

- Adoptar un estilo non-violento para expresar as tensións e resolver os conflitos.
- Desenvolver unha cultura da non-violencia, rexeitando calquera comportamento que provoque a intimidación e a victimización.
- Romper a "conspiración do silencio" que acostuma establecerse en torno á violencia.

Outra das condicións que diminúe o risco de violencia é a cantidade e a calidade do apoio social do que unha familia dispón; posto que dito apoio proporciona recursos para resolver os problemas, acceso a información precisa para os resolver e oportunidades de mellorar a autoestima.

Por outro lado os medios de comunicación pónennos en contacto case permanente coa violencia, tanto coa real como coa imaxinaria. Probablemente por iso son con frecuencia unha das principais causas que a orixina, os estudos científicos realizados ao respecto chegan ás seguintes conclusións:

I- Os comportamentos e actitudes que os nenos e nenas observan na televisión, tanto positivos (respecto, tolerancia...) como negativos (a violencia, a intolerancia...) inflúe nos comportamentos que manifestan inmediatamente despois. Por iso débese protexer á infancia tanto da violencia destructiva da televisión, como á súa vez potenciar o uso da mesma con carácter educativo.

2- A repetida exposición á violencia a través dos medios de comunicación pode producir afacción, co conseguinte risco que diso se deriva de consideralar como inevitable; reducindo a empatía coas vítimas da violencia.

3- A influencia da televisión a longo prazo depende do resto das relacións que establecece, o que implica que algúns nenos e adolescentes son máis vulnerables aos efectos da tele que outros.

Por último hai que falar das actitudes e crenzas que existen na sociedade cara a violencia, que exercen unha influencia decisiva nos comportamentos violentos. Sendo necesario promover cambios que favorezan a superación de ditas actitudes, entre os cales poderían estar:

1- A crítica da violencia en todas as súas manifestacións e o desenvolvemento de condicións que permitan expresar e resolver os conflitos sen recorrer a ela.

2- A conceptualización da violencia como un problema que nos afecta a todos e todas e contra o que podemos e debemos loitar e a sensibilización sobre os efectos negativos que ten non só para a vítima se non tamén para quen a exerce, así como o deterioro que produce no contexto.

3- O desenvolvemento da tolerancia como un requerimento imprescindible do respecto aos dereitos dos demais.

4- A superación dos estereotipos sexistas, e especialmente da asociación de violencia con valores masculinos e a submisión e indefensión con valores femininos.

*AREA MULLER E OCIO, CULTURA,  
MEDIOS DE COMUNICACIÓN, DEPORTE E  
PARTICIPACIÓN*



## *AREA MULLER E CULTURA*

### **I.- Introducción.-**

Conscientes da importancia de achegar a cultura ás mulleres e de incrementar a súa presenza en lugares culturais faise preciso incluír na oferta cultural pública do Concello de Arzúa a contribución e a perspectiva das mulleres, así como favorecer o acceso e a participación das mulleres nas distintas manifestacións da cultura. Todo isto a través da creación dun espacio propio e independente doutras instalacións municipais xa existentes e dirixidas a toda a poboación arzuana.

Así mesmo é importante concienciar á muller da necesidade que temos de desfrutar de momentos de ocio e lecer así como a importancia de concienciar ás mulleres de que gozar do ocio non consiste só en “non facer nada”, senón en facer aquelas actividades que nos gusten ou que nos relaxen e divirtan.

### **II.- Problemática actual.-**

Comprobado o número de socios e socias da biblioteca municipal, observamos que a presenza feminina é excasa, así como a importancia da idade pois son rapazas novas as que maioritariamente son mulleres.

Atopamos un nivel de préstamo de libros moi baixo, descoñecendo se é motivado a un descoñecemento por parte das mulleres ou é por un desinterés hacia a lectura.

### III.- ACCIÓNS.-

<b>Obxectivos</b>	
As accións deben ir encamiñadas a:	
1	Intentar acabar coa invisibilización da muller no ámbito público
2	Fomentar o coñecemento da historia das mulleres que destacaran no ámbito cultural, da ciencia e da tecnoloxía. Especialmente das mulleres galegas
3	Favorecer a realización de actividades culturais e participación activa nas mesmas polas mulleres de Arzúa.
4	Impulsar programas encamiñados a proporcionar recursos de aprendizaxe e superación do analfabetismo funcional das mulleres adultas
5	A posta en marcha dun espazo cultural dotado de Biblioteca, Videoteca, Lugar de Exposicións e Conferencias específico para mulleres, que sirva de lugar de encontro coa cultura e entre as mesmas mulleres, o que lles permitirá compartir inquiredanzas e experiencias
6	Visibilizar e recoñecer a participación e aportacións das mulleres nas distintas manifestacións da cultura.

### **Actuacións**

ACTUACIÓN 1.-	Potencia-lo incremento de mulleres socias na Biblioteca municipal a través dunha campaña onde se lle regalará un libro a todas aquelas mulleres que se deran de alta como socias. Contactar con algunha editorial ou co Servicio Galego de Igualdade para que facilitasen os exemplares literarios a regalar.
ACTUACIÓN 2.-	Creación dun área específica de temática de muller na Biblioteca Municipal
ACTUACIÓN 3.-	Dedicar un día ó ano (pode coincidir ca semana da muller traballadora) a algunha muller que destacara no ámbito das letras ou da cultura en xeral
ACTUACIÓN 4.-	Elaborar e levar a cabo un programa de alfabetización de mulleres adultas dende a Concellería da Muller, ben a través dun programa de voluntariado ou coa colaboración da Concellería de

	Educación, ou como actividade do CIM.
ACTUACIÓN 5.-	Creación dunha biblioteca-videoteca e sala de exposicións e conferencias para mulleres.
ACTUACIÓN 6.-	Difundi-lo papel das mulleres que destacaron ó longo da historia no Concello.
ACTUACIÓN 7.-	Organizar un concurso de contos que destaquen vivencias de mulleres
ACTUACIÓN 8.-	Realización de talleres interxeracionais onde as mulleres de distintas xeracións expoñan a súa visión de determinadas experiencias, compartindo testimonios ó tempo que se favorece a relación entre mulleres de diferentes idades que doutra forma sería difícil que mantivesen algún tipo de contacto
ACTUACIÓN 9.-	Nos folletos, carteis e convocatorias para anunciar actividades artísticas e culturais facer mención explícita ás mulleres para que participen nas mesmas
ACTUACIÓN 10.-	Realizar campañas, talleres de iniciación á lectura, talleres de prensa, literarios, encontros con mulleres escritoras,... co fin de incentivar ás mulleres no hábito da lectura e no uso da biblioteca.
ACTUACIÓN 11.-	Creación dun punto de información para as mulleres que residen nas parroquias onde se poña toda a información que lles poida interesar ás mulleres, tanto xeral como de actividades organizadas dende o Concello.

# *AREA MULLER E MEDIOS DE COMUNICACIÓN, PUBLICIDADE E LINGUAXE NON SEXISTA*

## **I.- Introducción.-**

O uso da linguaxe é un tema clave xa que determina o proceso de socialización e transmisión de patróns culturais, polo que dependendo do seu uso, reforzase ou modifícase estereotipos sobre o papel que deben desempeñar mulleres e homes en función do seu xénero.

## **II.- Problemática actual.-**

O medio de información por excelencia en Arzúa é a radio local, a través da súa emisión os veciños e veciñas de Arzúa reciben toda a información referente as actividades organizadas dende os diferentes Departamentos do Concello.

Actualmente hai moitos fogares que non reciben o sinal e non poden escoitar a radio local, sería preciso achegarlle a información doutro xeito, hai moitas mulleres que non dispoñen de vehículo propio ou incluso de carné para conducir, esto supón un maior aillamento daquelas mulleres que viven máis alonxadas do núcleo máis urbano e polo tanto con maiores dificultades para establecer unhas relacións sociais que lles permitan compartir con outras mulleres as súas inquedanzas e romper coa incomunicación na que viven.



**III.- ACCIÓNS.-**

<i>Obxectivos</i>	
As accións deben ir encamiñadas a:	
1	Fomentar nos medios de comunicación municipais a transmisión de imaxes que favorezan a igualdade de oportunidades.
2	Potencia-lo uso da linguaxe non sexista
3	Promover accións que leven consigo o achegamento de información ás mulleres que residen nas parroquias e nos núcleos máis aillados do Concello

*Actuacións*

ACTUACIÓN 1.-	Realización dunha campaña para a modificación de todos aqueles carteis informativos ou indicadores que conteñan unha linguaxe sexista comezando polas dependencias municipais e os organismos públicos
ACTUACIÓN 2.-	Realización dunha campaña informativa para o persoal municipal co fin de evitar a utilización dunha linguaxe sexista
ACTUACIÓN 3.-	Facilitar a través da radio local información de recursos e servizos dirixidos á igualdade de oportunidades entre homes e mulleres
ACTUACIÓN 4.-	Elaborar instrumentos e recomendacións que eviten as mensaxes discriminatorias na radio local.
ACTUACIÓN 5.-	Apoia-lo control que se leva a cabo por outras administracións dos contenidos sexistas e violentos que aparecen nos medios de comunicación
ACTUACIÓN 6.-	Realización dun Boletín, con periodicidade mensual, no que se conteña toda a información sobre as actividades a realizar que puidieran ser de interese para a muller

## *AREA MULLER E DEPORTE*

### **I.- Introducción.-**

O exercicio físico e o deporte son actividades relacionadas coa saúde, a adaptación ó medio, o desenvolvemento corporal, os aspectos máis lúdicos, a comunicación, e o control do propio corpo. Unha sociedade na que se respeten os dereitos de tódalas persoas e se promovan as accións necesarias para avanzar na igualdade de oportunidades non pode aceptar a actividade deportiva como un espazo exclusivamente masculino.

Tradicionalmente o deporte foi considerado como un coto pechado ós homes, partindo do argumento, sen base científica que o avalase, da inferioridade física e psíquica das mulleres, aparecen unha serie de mitos nos que se apoian as razóns para proscribirlles a práctica deportiva tales como que “o deporte masculiniza” ou que “o deporte alonxa ás mulleres da súa responsabilidade como nais e esposas”, e outras similares.

A igualdade conseguida polas mulleres en campos como o laboral, lexislativo, ou educativo repercute de forma positiva, cambiando o papel social das mulleres. A presenza das mulleres en campos como o deporte profesional e de alta competición é nos nosos días, absolutamente normal.

O que aínda no foi superado é a falta de recoñecemento dos logros conseguidos por mulleres deportistas así como a discriminación no reparto de prepostos para as axudas ou becas as mulleres deportistas fronte ó gran apoio que reciben os homes que practican algún tipo de deporte.

### **III.- Problemática actual.-**

Arzúa é unha localidade eminentemente rural e como tal o cambio social e de mentalidade que se está a producir no mundo feminino é máis lento ca en sociedades máis urbanas.

Isto repercute tamén na incorporación das mulleres ó mundo deportivo ven sexa de modo profesional como no seu tempo de lecer.

Actualmente o lugar onde a muller se está incorporando mellor é na piscina municipal, pero cunha taxa moi baixa e fundamentalmente entre a xuventude.

### **III.- ACCIÓNS.-**

<i>Obxectivos</i>	
As accións deben ir encamiñadas a:	
<b>I</b>	Favorecer o asociacionismo feminino no deporte.
<b>2</b>	Favorecer a igualdade en categorías e premios femininos.
<b>3</b>	Potenciar a participación da muller en actividades deportivas.

**Actuacións**

ACTUACIÓN 1.-	Creación dun club deportivo de mulleres.
ACTUACIÓN 2.-	Promover a práctica deportiva das mulleres para que ésta sexa considerada algo normal na súa vida cotiá.
ACTUACIÓN 3.-	Facer unha campaña sobre os beneficios que aporta a práctica de actividades deportivas: calidade de vida, o benestar ou a estética
ACTUACIÓN 4.-	Realizar unha campaña de captación de socias femininas na piscina municipal.

## *AREA MULLER E OCIO E TEMPO DE LECER*

### **I.- Introducción.-**

Disfrutar de tempo de ocio e lecer é moi importante para gozar dunha boa saúde tanto física como psicolóxica das persoas.

A maioría das mulleres non disfrutan destes momentos de pracer por diversos motivos, algunhas adican a maior parte do día ó desempeño das súas labores profesionais e o tempo que

lles queda libre adícanllo á realización das tarefas domésticas e ó coidado da familia, non podendo dispoñer de tempo algún para facer aquelas cousas cas que desfruta. Tamén é moi importante o papel que desempeña o tempo de lecer nas amas de casa, debido a que o seu traballo non recibe a mesma consideración que o traballo desenrolado fora do fogar. Non son conscientes de que o seu traballo ten horario ininterrompido as vinte e catro horas do día os trescentos sesenta e cinco días do ano, e por iso é necesario desfrutar de tempo para elas mesmas.

### II.- Problemática actual.-

As mulleres de Arzúa dispoñen de poucos lugares para desfrutar do seu tempo de ocio, é importante destacar que nos atopamos nun Concello rural e con poucos servizos de ocio. A iniciativa privada é escasa, por non dicir nula, neste sentido, así que a gran parte de oferta lúdica e cultural ofrece dende o Concello ou algunha outra Administración no desenrolo de programas itinerantes.

### III.- ACCIÓNS.-

<i>Obxectivos</i>	
As accións deben ir encamiñadas a:	
1	Promove-lo coñecemento dos beneficios que aporta o disfrute do tempo de lecer
2	Facilitar ás mulleres o disfrute do seu tempo de ocio proponendo iniciativas.

### *Actuacións*

ACTUACIÓN 1.-	Realización de campañas de información sobre os beneficios do ocio
ACTUACIÓN 2.-	Organización de excursións tanto culturais como de coñecemento do medio ambiente
ACTUACIÓN 3.-	Cesión dalgún espazo para o disfrute de tempo de ocio para as mulleres de Arzúa

## *AREA MULLER E PARTICIPACIÓN*

### **I.- Introducción.-**

O esforzo das mulleres por incorporarse a tódolos ámbitos da vida social constitúe un factor de cambio. Faise importante sinalar o papel que historicamente xogaron as asociacións e os grupos de mulleres na concienciación da sociedade e na loita pola igualdade de oportunidades.

Actualmente entre as mulleres máis novas, a falta de concienciación tradúcese na case inexistencia de movementos asociativos, pero non podemos esquecer que é necesaria a súa participación para conseguir un cambio real.

Esta é a razón pola que é unha constante no traballo das políticas de igualdade a

---

promoción do tecido asociativo entre as mulleres, fundamentalmente a través do alento á creación de novas asociacións e a dinamización e apoio ás actividades das xa existentes, colaborando de forma moi estreita con elas.

## **II.- Problemática actual.-**

Arzúa é un Concello moi peculiar respecto ós baixos índices de participación das súas mulleres na vida social. Faise preciso favorecer-la participación feminina en todo tipo de actividades así como fomentar a constitución de asociacións de mulleres, tanto culturais como empresariais.

### III.- ACCIÓNS.-

<b>Obxectivos</b>	
As accións deben ir encamiñadas a:	
I	Fomentar e consolidar o asociacionismo de mulleres cun carácter participativo
2	Propicia-la participación das mulleres en tódolos ámbitos da vida municipal

### **Actuacións**

ACTUACIÓN 1.-	Ceder espacios e recursos comunitarios para actividades e reunións
ACTUACIÓN 2.-	Dentro das axudas municipais ás asociacións, crear unha liña dirixida a subvencionar programas dirixidos á consecución da Igualdade de Oportunidades
ACTUACIÓN 3.-	Informar e asesorar ás asociacións de mulleres, especialmente cara a mellora-lo acceso, xestión e xustificación das subvencións públicas
ACTUACIÓN 4.-	Impulso para a creación de, alomenos, unha asociación de mulleres de Arzúa
ACTUACIÓN 5.-	Realización de Xornadas e foros de debate que faciliten a participación
ACTUACIÓN 6.-	Creación dun premio á muller máis participativa, instauración do carné da participación







## *IMPLANTACIÓN*

Trala súa aprobación a implantación do Plan implica o conxunto de áreas e organismos autónomos municipais implicados na execución do mesmo. Todos eles, incorporarán na súa planificación anual, para os anos de cobertura do Plan (2005-2006), os obxectivos e as accións que pretenden desenrolar a partir do conxunto de estratexias e liñas de actuación aquí definidas. Igualmente incluirán as partidas orzamentarias necesarias para acometer as accións previstas para o seguinte ano.

## *DESENVOLVEMENTO*

Para o desenvolvemento do Plan será imprescindible o apoio ás accións que se pretendan desenrolar nas diferentes áreas e Departamentos; o Concello disporá da adecuada dotación de persoal, ben a través da reorganización de recursos existentes ou mediante as fórmulas que no seu momento se consideren adecuadas.

## ***AVALIACIÓN***

Utilizaranse tres tipos de avaliación:

1. Avaliación interna ou autoavaliación. Levada a cabo polas axentes que deseñan e executan o programa.
2. Avaliación externa. Tendo en conta a opinión das beneficiarias de cada programa.
3. Avaliación mixta ou coavaliación.

Os diferentes programas e proxectos enmarcados no Plan desenvolveranse a través de accións concretas, especificando os indicadores clave que permitan unha avaliación o máis efectiva posible. Este Plan será avaliado durante e despois das actuacións, tanto na actividade concreta, nas súas finalidades, e nos resultados. Polo tanto dotarase dos instrumentos necesarios para acadar as citadas finalidades.

A avaliación do I Plan Municipal de Igualdade de Oportunidades do Concello de Arzúa será a través dun proceso comparativo entre os resultados acadados e os obxectivos propostos tendo en conta os seguintes criterios:

- 1.- Comprobando se os obxectivos plantexados son mantidos ó longo do desenvolvemento do proxecto, se se producira a súa modificación sería preciso coñecer-los condicionantes que interviñeron na citada modificación.
- 2.- No que respecta ás accións, faise preciso coñecer aquelas previstas e que se levaron a cabo completamente; as que o fixeron de forma parcial e aquelas que non se puideron realizar. Especificando as causas en cada caso, así como as alternativas que se propuxeron e executaron.
- 3.- Coñecer se a metodoloxía utilizada está a proporcionar os resultados previstos ou se tiveron que adecuala ó perfil das mulleres.
- 4.- É de gran importancia coñecer os datos referentes a idade, nivel socio-económico, educativo e cultural.
- 5.- Se consideramos a avaliación como un proceso contínuo e participativo é fundamental coñecer as impresións que no desenrolo dos programas teñen as mulleres, relativas á execución, utilidade, benestar, etc.
- 6.- Os recursos humanos: é necesario coñecer cómo se sentiron realizando as actividades e como se interrelacionaron coas mulleres.
- 7.- É fundamental coñecer a coherencia interna que ten o proxecto, entendendo ésta como a relación existente entre os obxectivos plantexados, a situación da poboación obxecto da intervención e as accións desenroladas.
- 8.- É moi importante coñecer o impacto do programa no entorno social no que se fai a intervención

## *INDICADORES DE AVALIACIÓN*

- 1) Cantidade de tempo, en horas, adicados á Información, Formación e Educación en Igualdade de Oportunidades.
- 2) Cantidade de profesionais implicados no desenrolo do mesmo.
- 3) Cantidade de actuacións e actividades executadas.
- 4) Número de participantes, segregados por sexos e idades participantes nos distintos programas.
- 5) Grao de sensibilización acadado.
- 6) Grao de implicación dos diferentes axentes da comunidade.
- 7) Número de materiais publicados e distribuídos en materia de Igualdade.

ORGANISMOS IMPLICADOS NA ELABORACIÓN DO PLAN

- ✓ Centro de Información á Muller municipal.
- ✓ Tódalas áreas municipais e persoal do Concello.
- ✓ Tódalas Concellerías.
- ✓ Colexios e Institutos.
- ✓ Centro de Atención Primaria.
- ✓ Asociacións.